



ประกาศโรงพยาบาลพิบูลย์รักษ์

เรื่อง แนวทางปฏิบัติเกี่ยวกับการยืมพัสดุประเภทใช้คงรูปและการยืมพัสดุประเภทใช้สิ้นเปลือง ประจำปีงบประมาณ ๒๕๖๙

ตามมติคณะรัฐมนตรี เมื่อวันที่ ๒๓ มกราคม ๒๕๖๑ เห็นชอบให้หน่วยงานภาครัฐเข้าร่วมการประเมินคุณธรรม และความโปร่งใสในการดำเนินงานของหน่วยงานภาครัฐ (Integrity and Transparency Assessment : ITA) ในปีงบประมาณ พ.ศ. ๒๕๖๑-๒๕๖๔ โดยใช้แนวทางและเครื่องมือตามกรอบการประเมินคุณธรรม และความโปร่งใสในการดำเนินงานของหน่วยงานภาครัฐ ประจำปีงบประมาณ พ.ศ. ๒๕๖๙ ที่สำนักงาน ป.ป.ช.กำหนด มุ่งเน้นการประเมินระดับการรับรู้ของบุคลากรภายในและบุคลากรภายนอกของหน่วยงาน ในประเด็นการใช้ทรัพย์สินของทางราชการ ตลอดจนการตรวจสอบข้อมูลและการเปิดเผยข้อมูลสาธารณะของหน่วยงานผลการประเมินคุณธรรม และความโปร่งใสในการดำเนินงานของหน่วยงานภาครัฐ ประจำปีงบประมาณ พ.ศ. ๒๕๖๙ มุ่งเน้นการประเมินระดับการรับรู้ของ (ITA) ประจำปีงบประมาณ พ.ศ. ๒๕๖๙ ถูกกำหนดเป็นการประเมินผู้บริหารองค์กร ประเด็นการกำกับดูแลการทุจริตด้วย นั้น

โรงพยาบาลพิบูลย์รักษ์ ขอเรียนว่าเพื่อเป็นการส่งเสริมมาตรการป้องกันการทุจริต และผลประโยชน์ทับซ้อนในการใช้ทรัพย์สินของทางราชการและการขอยืมทรัพย์สินของเจ้าหน้าที่รัฐอันเป็นสาเหตุหนึ่งของการทุจริตและประพฤติมิชอบ รวมถึงการขัดกันระหว่างประโยชน์ส่วนบุคคลกับประโยชน์ส่วนรวมในการใช้ทรัพย์สินของทางราชการและการขอยืมทรัพย์สินของเจ้าหน้าที่รัฐ ตลอดจนเป็นไปตามข้อกำหนดในการประเมินคุณธรรม และความโปร่งใสในการดำเนินงานของหน่วยงานภาครัฐ ประจำปีงบประมาณ พ.ศ. ๒๕๖๔ และระเบียบกระทรวงการคลังว่าด้วยการจัดซื้อจัดจ้างและการบริหารพัสดุภาครัฐ พ.ศ. ๒๕๖๐ ที่ระบุถึงการให้ยืมหรือนำพัสดุไปใช้ในกิจการซึ่งมิใช่เพื่อประโยชน์ของทางราชการนั้นจะกระทำมิได้ การยืมพัสดุประเภทใช้คงรูปและการยืมพัสดุประเภทใช้สิ้นเปลือง ผู้ยืมต้องทำหลักฐานการยืมเป็นลายลักษณ์อักษร แสดงเหตุผลและกำหนดวันส่งคืน ตามหลักเกณฑ์ วิธีการ และแนวทางปฏิบัติเกี่ยวกับการยืมพัสดุประเภทใช้คงรูประหว่างหน่วยงานของรัฐ การให้บุคคลยืมใช้ภายในสถานที่ของหน่วยงานของรัฐเดียวกัน และการยืมไปใช้นอกสถานที่ของหน่วยงานของรัฐ ดังนี้

๑. การยืมระหว่างหน่วยงานของรัฐ จะต้องได้รับอนุมัติจากหัวหน้าหน่วยงานของรัฐผู้ให้ยืม
๒. การให้บุคคลยืมใช้ภายในสถานที่ของหน่วยงานของรัฐเดียวกัน จะต้องได้รับอนุมัติจากหัวหน้าหน่วยงานซึ่งรับผิดชอบพัสดุนั้น แต่ถ้ายืมไปใช้นอกสถานที่ของหน่วยงานของรัฐ จะต้องได้รับอนุมัติจากหัวหน้าหน่วยงานของรัฐ
๓. ผู้ยืมพัสดุประเภทใช้คงรูป จะต้องนำพัสดุนั้นมาส่งคืนให้ในสภาพที่ใช้การได้เรียบร้อย หากเกิดชำรุดเสียหาย หรือใช้การไม่ได้ หรือสูญหายไป ให้ผู้ยืมจัดการแก้ไขซ่อมแซมให้คงสภาพเดิม โดยเสียค่าใช้จ่ายของตนเองหรือชดใช้เป็นพัสดุประเภท ชนิด ขาด ลักษณะและคุณภาพอย่างเดียวกันหรือชดใช้เป็นเงินตามราคาที่เป็นอยู่ในขณะยืม

๔. การยืมพัสดุประเภทใช้สิ้นเปลืองระหว่างหน่วยงานของรัฐ ให้กระทำได้เฉพาะเมื่อหน่วยงานของรัฐผู้ยืมมีความจำเป็นต้องใช้พัสดุนั้นเป็นการรีบด่วน จะดำเนินการจัดหาได้ไม่ทันการ และหน่วยงานของรัฐผู้ให้ยืมมีพัสดุนั้นๆ พอที่จะให้ยืมได้ โดยไม่เป็นการเสียหายแก่หน่วยงานของรัฐของตน และให้มีหลักฐานการยืมเป็นลายลักษณ์อักษร ทั้งนี้ โดยปกติหน่วยงานของรัฐผู้ยืมจะต้องจัดหาพัสดุ ประเภท ชนิด และปริมาณเช่นเดียวกันส่งคืนให้หน่วยงานของรัฐผู้ให้ยืม

๕. เมื่อครบกำหนดยืม ให้ผู้ให้ยืมหรือผู้รับหน้าที่แทนมีหน้าที่ติดตามทวงพัสดุที่ให้ยืมไปคืนภายใน ๗ วัน นับแต่วันครบกำหนด

ในการนี้ จึงขอให้ผู้ได้รับมอบอำนาจ ควบคุม กำกับดูแล ตรวจสอบให้ผู้ปฏิบัติงานประพฤติปฏิบัติตามแนวทางปฏิบัติเกี่ยวกับการยืมพัสดุประเภทใช้คงรูปและการยืมพัสดุประเภทใช้สิ้นเปลือง โดยใช้ใบยืมพัสดุประเภทใช้คงรูปและพัสดุประเภทใช้สิ้นเปลือง ตลอดจนผังกระบวนการยืมพัสดุประเภทใช้คงรูปและพัสดุประเภทใช้สิ้นเปลืองของเจ้าหน้าที่รัฐของหน่วยงานในสังกัดโรงพยาบาลพิบูลย์รักษ์ ตามเอกสารที่แนบมานี้ และให้ถือปฏิบัติอย่างเคร่งครัด

ประกาศ ณ วันที่ ๒๐ เดือน มกราคม พ.ศ. ๒๕๖๙



(นางสาวอรุณโรจน์ อุ่นใจ)

นายแพทย์ชำนาญการพิเศษ รักษาการในตำแหน่ง
ผู้อำนวยการโรงพยาบาลพิบูลย์รักษ์

แนวทางการเยี่ยมพัสดุ



โรงพยาบาลพิบูลย์รักษ์

คำนำ

ตามหนังสือสำนักงานปลัดกระทรวงสาธารณสุข ด่วนที่สุด ที่ สธ ๐๒๑๗.๐๑/ว ๑๕๓๙ ลงวันที่ ๑๐ เมษายน ๒๕๖๒ ขอให้หน่วยงานในสังกัดสำนักงานสาธารณสุขจังหวัดอุดรธานี ควบคุม กำกับดูแล ตรวจสอบ ให้ผู้ปฏิบัติงาน ประพฤติปฏิบัติตามแนวทางเกี่ยวกับการยืมพัสดุประเภทใช้คงรูปและการยืมพัสดุประเภทใช้สิ้นเปลือง เพื่อเป็นการส่งเสริมมาตรการป้องกันการทุจริตและผลประโยชน์ทับซ้อนในการใช้ทรัพย์สินของทางราชการและการขอยืมทรัพย์สินของเจ้าหน้าที่รัฐ ตลอดจนเป็นไปตามข้อกำหนดในการประเมินคุณธรรมและความโปร่งใสในการดำเนินงานของหน่วยงานภาครัฐ ประจำปีงบประมาณ พ.ศ. ๒๕๖๘ และระเบียบกระทรวงการคลังว่าด้วยการจัดซื้อจัดจ้างและการบริหารพัสดุภาครัฐ พ.ศ. ๒๕๖๐ นั้น

ฉะนั้น เพื่อให้การยืมพัสดุประเภทใช้คงรูปและการยืมพัสดุประเภทใช้สิ้นเปลือง ของหน่วยงานโรงพยาบาลพิบูลย์รักษ์ กลุ่มงานบริหารงานทั่วไป โรงพยาบาลพิบูลย์รักษ์ จึงได้จัดทำแนวทางการยืมใช้พัสดุ เพื่อใช้เป็นแนวทางในการปฏิบัติงาน

กลุ่มงานบริหารทั่วไป
โรงพยาบาลพิบูลย์รักษ์

สารบัญ

	หน้า
แนวทางการยืมใช้พัสดุ	๑
- วัตถุประสงค์	
- คำนียาม	
- ระเบียบที่เกี่ยวข้อง	
Flow Chart ขั้นตอนการขอยืมพัสดุ	๓
ผังกระบวนการยืมพัสดุประเภทคงรูปและพัสดุประเภทใช้สิ้นเปลืองของเจ้าหน้าที่รัฐ	๔
แบบฟอร์มใบยืม	๕

แนวทางการยืมใช้พัสดุ

วัตถุประสงค์

เพื่อให้หน่วยงานในสังกัดสำนักงานสาธารณสุขจังหวัดอุดรธานี ทราบหลักเกณฑ์และวิธีปฏิบัติ ในการยืมพัสดุหรือทรัพย์สินของทางราชการไปใช้ปฏิบัติงานให้เป็นไปอย่างถูกต้อง และเป็นไปตามระเบียบ กระบวนการคลังว่าด้วยการจัดซื้อจัดจ้างและการบริหารพัสดุภาครัฐ พ.ศ. ๒๕๖๐ ส่วนที่ ๒ การยืม

คำนิยาม

“พัสดุ” หมายถึง พัสตูประเภทใช้คงรูป และพัสดูประเภทใช้สิ้นเปลือง

“พัสดูประเภทใช้คงรูป” หมายถึง พัสตูประเภทที่มีลักษณะคงทนถาวร อายุการใช้งานยืนนาน ไม่สิ้นเปลือง หมดไป หรือเปลี่ยนสภาพไปในระยะเวลาอันสั้น เมื่อเกิดความชำรุดเสียหายแล้วสามารถซ่อมแซมให้ใช้งานได้ ดั่งเดิม ได้แก่ครุภัณฑ์สำนักงาน ครุภัณฑ์คอมพิวเตอร์ เป็นต้น

“พัสดูประเภทใช้สิ้นเปลือง” หมายถึง พัสตูประเภทที่มีลักษณะโดยสภาพเมื่อใช้งานแล้ว สิ้นเปลืองหมดไป หรือไม่คงสภาพเดิมอีกต่อไป เช่น วัสดุสำนักงาน วัสดุคอมพิวเตอร์ เป็นต้น

“ผู้ยืม” หมายถึง บุคลากรของหน่วยงาน ได้แก่ ข้าราชการ ลูกจ้างประจำ และพนักงานราชการ ซึ่งปฏิบัติงานในสถานที่เดียวกันกับหน่วยงานผู้ให้ยืม หรือบุคคลภายนอก ซึ่งยืมพัสดุไปเพื่อใช้ประโยชน์ของทางราชการ

“ผู้ให้ยืม” หมายถึง หัวหน้าหน่วยงานของรัฐ หรือผู้ได้รับมอบอำนาจจากผู้ว่าราชการจังหวัด ในฐานะหัวหน้าหน่วยงานของรัฐของราชการส่วนภูมิภาค

ส่วนที่ ๒ การยืม

ระเบียบกระทรวงการคลังว่าด้วยการจัดซื้อจัดจ้างและการบริหารพัสดุภาครัฐ พ.ศ.๒๕๖๐

ข้อ ๒๐๗ การให้ยืม หรือนำพัสดุไปใช้ในกิจการ ซึ่งมีใช้เพื่อประโยชน์ของทางราชการ จะกระทำมิได้

ข้อ ๒๐๘ การยืมพัสดูประเภทใช้คงรูป ให้ผู้ยืมทำหลักฐานการยืมเป็นลายลักษณ์อักษร แสดงเหตุผล และกำหนดวันส่งคืน โดยมีหลักเกณฑ์ ดังต่อไปนี้

(๑) การยืมระหว่างหน่วยงานของรัฐ จะต้องได้รับอนุมัติจากหัวหน้าหน่วยงานของรัฐผู้ให้ยืม

(๒) การให้บุคคลยืมใช้ภายในสถานที่ของหน่วยงานของรัฐเดียวกัน จะต้องได้รับอนุมัติจากหัวหน้าหน่วยงานซึ่งรับผิดชอบพัสดุนั้น แต่ถ้ายืมไปใช้นอกสถานที่ของหน่วยงานของรัฐ ต้องได้รับอนุมัติจากหัวหน้าหน่วยงานของรัฐ

ข้อ ๒๐๙ ผู้ยืมพัสดูประเภทใช้คงรูปจะต้องนำพัสดุนั้นมาส่งคืนให้ในสภาพที่ใช้การได้เรียบร้อย หากเกิดชำรุดเสียหาย หรือใช้การไม่ได้ หรือสูญหายไป ให้ผู้ยืมจัดการแก้ไขซ่อมแซมให้คงสภาพเดิม โดยเสียค่าใช้จ่ายของตนเองหรือชดใช้เป็นพัสดูประเภท ชนิด ขนาด ลักษณะและคุณภาพอย่างเดียวกัน หรือชดใช้เป็นเงินตามราคาที่เป็นอยู่ในขณะยืม โดยมีหลักเกณฑ์ ดังนี้

(๑) ราชการส่วนกลาง และราชการส่วนภูมิภาค ให้เป็นไปตามหลักเกณฑ์ที่กระทรวงการคลังกำหนด

(๒) ราชการส่วนท้องถิ่น ให้เป็นไปตามหลักเกณฑ์ที่กระทรวงมหาดไทย กรุงเทพมหานคร หรือเมืองพัทยา แล้วแต่กรณี กำหนด

(๓) หน่วยงานของรัฐอื่น ให้เป็นไปตามหลักเกณฑ์ที่หน่วยงานของรัฐนั้นกำหนด

ข้อ ๒๑๐ การยืมพัสดูประเภทใช้สิ้นเปลืองระหว่างหน่วยงานของรัฐ ให้กระทำเฉพาะเมื่อหน่วยงานของรัฐผู้ยืมมีความจำเป็นต้องใช้พัสดุนั้นเป็นการรีบด่วน จะดำเนินการจัดหาได้ไม่ทันการ และหน่วยงานของรัฐผู้ให้ยืมมีพัสดุนั้นๆ พอที่จะให้ยืมได้ โดยไม่เป็นการเสียหายแก่หน่วยงานของรัฐของตน และมีหลักฐานการยืมเป็นลายลักษณ์อักษร ทั้งนี้ โดยปกติหน่วยงานของรัฐผู้ยืมจะต้องจัดหาพัสดุเป็นประเภท ชนิด และปริมาณ เช่นเดียวกันส่งคืนให้หน่วยงานของรัฐผู้ให้ยืม

ข้อ ๒๑๑ เมื่อครบกำหนดยืม ให้ผู้ให้ยืมหรือผู้รับหน้าที่แทนมีหน้าที่ติดตามทางพัสดุที่ให้ยืมไปคืนภายใน ๗ วัน นับแต่วันครบกำหนด

๑. การยืมพัสดุ ให้ผู้ยืมทำหลักฐานการยืมเป็นลายลักษณ์อักษรแสดงเหตุผลความจำเป็นและสถานที่ที่จะนำพัสดุไปใช้และกำหนดเวลาที่ส่งคืน พร้อมระบุชื่อ ตำแหน่ง และหน่วยงานของผู้ยืมให้ชัดเจน

๑.๑ การยืมระหว่างหน่วยงาน จะต้องได้รับอนุมัติจากหัวหน้าหน่วยงานของรัฐ หรือผู้มีอำนาจอนุมัติ เป็นผู้อนุมัติ

๑.๒ การให้บุคคลยืม

- ยืมใช้ภายในสถานที่หน่วยงานเดียวกัน ให้หัวหน้าหน่วยงานที่รับผิดชอบพัสดุนั้น เป็นผู้อนุมัติได้แก่ หัวหน้าเจ้าหน้าที่ หรือผู้ที่ได้รับแต่งตั้งเป็นหัวหน้าเจ้าหน้าที่ของหน่วยงาน

- ยืมใช้นอกสถานที่หน่วยงาน จะต้องได้รับอนุมัติจากหัวหน้าหน่วยงานของรัฐหรือผู้ได้รับมอบอำนาจจากผู้ว่าราชการจังหวัดในฐานะหัวหน้าหน่วยงานของรัฐของราชการส่วนภูมิภาค

๑.๓ การให้บุคคลภายนอกยืมใช้การยืมใช้ดังกล่าวจะต้องเป็นไปเพื่อประโยชน์ของทางราชการเท่านั้น และต้องได้รับอนุมัติจากหัวหน้าหน่วยงานของรัฐ หรือผู้ได้รับมอบอำนาจจากผู้ว่าราชการจังหวัดในฐานะหัวหน้าหน่วยงานของรัฐของราชการส่วนภูมิภาค โดยจัดทำเป็นหนังสือแล้วแต่กรณี

๑.๔ หน่วยงานผู้ให้ยืมพิจารณาอนุญาต/ไม่อนุญาตให้ยืม แล้วแจ้งกลับหน่วยงานผู้ประสงค์ที่จะยืม เพื่อทราบ

๑.๕ เมื่อครบกำหนดยืม ให้ผู้ให้ยืมหรือผู้รับหน้าที่แทนติดตามทางพัสดุที่ให้ยืมไปคืนภายใน ๗ วัน นับแต่วันครบกำหนด

๑.๖ หากผู้ยืมมีความประสงค์ที่จะยืมพัสดุดังกล่าวให้ทำหลักฐานการยืมใหม่

๒. การคืนพัสดุ

๒.๑ พัส্তুประเภทใช้คงรูป หมายถึง การยืมพัสดุที่มีลักษณะคงทนถาวร อายุการใช้งานยืนนาน ได้แก่ ครุภัณฑ์สำนักงาน เครื่องมือเครื่องใช้ต่าง ๆ คอมพิวเตอร์ คอมพิวเตอร์ชนิดพกพา เป็นต้น

ผู้ยืมจะต้องนำพัสดุนั้นมาส่งคืนในสภาพที่ใช้การได้เรียบร้อย หากเกิดชำรุดเสียหาย หรือใช้การไม่ได้ หรือสูญหายไป ให้ผู้ยืมจัดการแก้ไข ซ่อมแซมให้คงสภาพเดิม ผู้ยืมต้องรับผิดชอบชดใช้ตามหนังสือหรือข้อตกลงที่กำหนดไว้

๒.๒ พัส্তুประเภทใช้สิ้นเปลือง หมายถึง การยืมพัสดุที่มีลักษณะโดยสภาพเมื่อใช้งานแล้วสิ้นเปลืองหมดไป หรือไม่คงสภาพเดิมอีกต่อไป เช่น วัสดุสำนักงาน เป็นต้น

ผู้ยืมจะต้องจัดหาพัสดุประเภท ชนิด และปริมาณเดียวกันส่งคืนให้ผู้ยืมภายในระยะเวลาที่กำหนด หรือคืนเป็นเงินเท่ากับมูลค่าพัสดุที่ยืม

กรณีมิได้รับพัสดุนคืนภายใน ๗ วันทำการนับแต่วันครบกำหนด ให้หัวหน้าเจ้าหน้าที่รายงานผู้มีอำนาจอนุมัติให้ยืมเพื่อสั่งการต่อไป

Flow Chart ขั้นตอนการขอยืมพัสดุ Flow Chart

ที่ ผู้รับผิดชอบ
วิธีดำเนินการ

๑ ผู้ใช้งาน/ผู้ยืม

๒ หัวหน้างานของ

ผู้ใช้งาน
๓ เจ้าหน้าที่

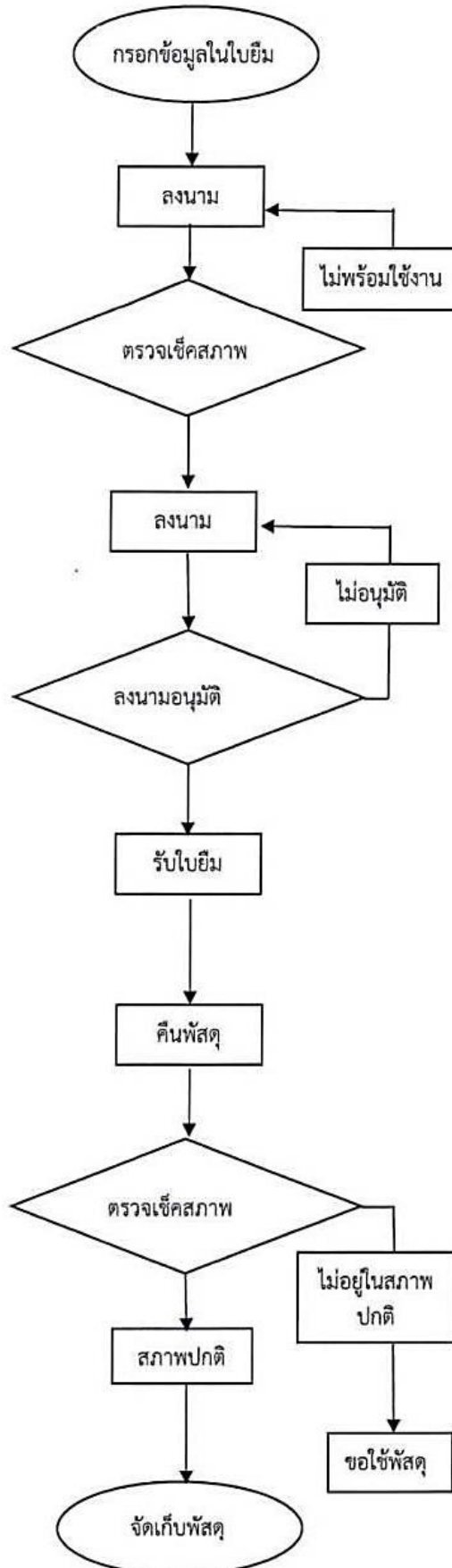
๔ หัวหน้า
เจ้าหน้าที่/ผู้ที่

ได้รับแต่งตั้ง
๕ หัวหน้าหน่วยงาน
ของรัฐ

๖. เจ้าหน้าที่

๗. ผู้ใช้งาน/ผู้ยืม

๘. เจ้าหน้าที่



ขั้นตอน/

- กรอกข้อมูลในใบยืมพัสดุโดยระบุรายละเอียดข้อมูลของผู้ใช้งาน เหตุผลความจำเป็นต้องใช้งาน กำหนดการส่งคืน รายการที่ยืมพร้อมลงลายมือชื่อ

ลงนามในใบยืมพัสดุ

รับใบยืมพัสดุ และตรวจเช็คสภาพพัสดุตามรายการที่ผู้ใช้งานยืม ว่ามีสภาพพร้อมใช้งานหรือไม่ ถ้ามีสภาพพร้อมใช้งานให้เสนอใบยืมพัสดุต่อหัวหน้าเจ้าหน้าที่หรือผู้ที่ได้รับแต่งตั้งลงนาม

ลงนามในใบยืมพัสดุ

****กรณียืมใช้ในสถานที่หน่วยงานให้เสนอหัวหน้าหน่วยงานของรัฐหรือผู้ที่ได้รับมอบอำนาจจากผู้ว่าราชการจังหวัดในฐานะหัวหน้าหน่วยงานของรัฐของราชการส่วนภูมิภาค ลงนามอนุมัติการยืม**

- รับใบยืมพัสดุ พร้อมตรวจสอบความถูกต้องและจัดเตรียมพัสดุตามใบยืมพัสดุให้ผู้ยืม

นำพัสดุที่ยืมไปมาคืน

ตรวจเช็คสภาพพัสดุตามรายการในใบยืมว่าพัสดุนั้น มีสภาพที่ใช้งานได้ตามปกติเหมือนเดิมหรือไม่

- พักที่มีสภาพปกติให้รับคืนและจัดเก็บพัสดุนั้นไว้ในที่จัดเก็บ และจัดเก็บเอกสารเข้าแฟ้ม
- พักที่ไม่อยู่ในสภาพใช้งานได้ตามปกติให้ผู้ยืมทวงถามการขอใช้พัสดุนั้น ตามระเบียบกระทรวงการคลังว่าด้วยการจัดซื้อจัดจ้างภาครัฐ พ.ศ. ๒๕๖๐ ข้อ ๒๐๔

ผังกระบวนการยื่นพัสดุประเภทคงรูปและพัสดุประเภทใช้สิ้นเปลืองของเจ้าหน้าที่รัฐ
ของหน่วยงานในสังกัดสำนักงานสาธารณสุขอุดรธานี
ตามระเบียบกระทรวงการคลังว่าด้วยการจัดซื้อจัดจ้างและการบริหารพัสดุภาครัฐ พ.ศ. ๒๕๖๐
ข้อ ๒๐๗ ถึงข้อ ๒๐๙ (การยื่น)

ลำดับ	ผังกระบวนการงาน	ระยะเวลา	ผู้รับผิดชอบ
๑.		๓๐ นาที	๑. ผู้ยื่นพัสดุ ๒. เจ้าหน้าที่พัสดุ
๒.		๓๐ นาที	เจ้าหน้าที่พัสดุ
๓.		๓๐ นาที	เจ้าหน้าที่พัสดุ
๔.		๒๐ นาที	๑. เจ้าหน้าที่พัสดุ ๒. หัวหน้าฝ่ายคลังและพัสดุ ๓. ผู้อำนวยการ หรือผู้ที่ได้รับมอบหมาย
๕.			๑. ผู้ยื่นพัสดุ ๒. ผู้รับผิดชอบพัสดุ
๖.			ผู้ยื่น/ผู้ส่งคืนพัสดุ
๗.		๒๐ นาที	ผู้รับคืนพัสดุ(เจ้าหน้าที่พัสดุ)
๘.		๒๐ นาที	ผู้รับคืนพัสดุ(เจ้าหน้าที่พัสดุ)

-๔-
ใบยืมพัสดุ

ข้าพเจ้า (ชื่อผู้ยืม).....ตำแหน่ง.....
กลุ่มงาน/งาน..... หมายเลขโทรศัพท์ที่สามารถติดต่อได้.....
มีความประสงค์ขอยืมพัสดุจาก.....เพื่อ.....

ในวันที่.....เดือน.....พ.ศ..... ดังนี้

ลำดับที่	รายการ	ยี่ห้อ/รุ่น	จำนวน	หมายเลขครุภัณฑ์ Serial Number	อุปกรณ์ ประกอบ (ถ้ามี)

ข้าพเจ้าจะดูแลรักษาพัสดุเป็นอย่างดีหากสิ่งของที่นำมาส่งคืนเกิดการชำรุดเสียหายใช้การไม่ได้หรือสูญหายไป ข้าพเจ้ายินดีรับผิดชอบขอชดใช้หรือจัดการแก้ไขซ่อมแซมให้คงสภาพเดิม โดยจะรับผิดชอบในค่าใช้จ่ายที่เกิดขึ้น หรือชดใช้เป็นครุภัณฑ์ประเภท ชนิด ขนาด ลักษณะ และคุณภาพอย่างเดียวกัน หรือชดใช้เป็นเงินตามราคาที่เป็นอยู่ในขณะยืมตามหลักเกณฑ์ที่กระทรวงการคลังกำหนด

ทั้งนี้ข้าพเจ้าจะส่งคืนพัสดุ ภายในวันที่.....เดือน.....พ.ศ.....

ลงชื่อ.....ผู้ยืม
(.....)

ลงชื่อ.....หัวหน้ากลุ่มงาน
(.....)

ความเห็นของเจ้าหน้าที่
การอนุมัติให้ยืม
ไม่สามารถให้ยืมได้ เนื่องจาก.....
.....

ลงชื่อ.....เจ้าหน้าที่
(.....)

ลงชื่อ.....หัวหน้าเจ้าหน้าที่
(.....)

ลงชื่อ.....ผู้อนุมัติ/ผู้ให้ยืม
(.....)

ตำแหน่ง.....

ได้รับพัสดุตามรายการข้างต้นแล้ว เมื่อวันที่.....เดือน.....พ.ศ.....

ลงชื่อ.....ผู้ยืม
(.....)

ลงชื่อ.....เจ้าหน้าที่
(.....)

ได้รับพัสดุดังกล่าวถูกต้องครบถ้วน สมบูรณ์ เรียบร้อยแล้ว เมื่อวันที่.....เดือน.....พ.ศ.....

ลงชื่อ.....ผู้คืน
(.....)

ลงชื่อ.....เจ้าหน้าที่/ผู้รับคืน
(.....)

หมายเหตุ : โปรดอ่านข้อกำหนดและแนวปฏิบัติในการยืม-คืน

ข้อกำหนดการยื่น-คืน

๑. การยื่นควรระบุเหตุผลความจำเป็นที่ต้องการใช้งานทุกครั้ง และยื่นเพื่อประโยชน์ในทางราชการเท่านั้น
๒. ผู้ยื่นมีหน้าที่รับผิดชอบต่อทรัพย์สินที่ได้ยื่นไว้ใช้งาน เสมือนหนึ่งเป็นทรัพย์สินของผู้ใช้ยื่นเอง ไม่ให้เกิดความเสียหายหรือสูญหาย
๓. ผู้ยื่นมีหน้าที่ต้องชดใช้ความเสียหายในกรณีที่ทรัพย์สินชำรุด หรือสูญหาย ตามมูลค่าทรัพย์สิน หากความเสียหายนั้นเกิดจากความประมาทของผู้ยื่น
๔. ผู้ยื่นต้องไม่ให้อื่นยืมทรัพย์สินที่ตนเองได้ยื่นมาไม่ว่ากรณีใดๆ เว้นแต่การยืมนั้นได้รับการอนุมัติเป็นลายลักษณ์อักษรจากผู้มีอำนาจอนุมัติแล้วเท่านั้น
๕. ทรัพย์สินที่ผู้ยื่นไปใช้งาน มีไว้ใช้เพื่อประโยชน์ของทางราชการเท่านั้น ห้ามมิให้ผู้ยื่นนำทรัพย์สินไปใช้อย่างอื่น นอกเหนือจากที่หน่วยงานกำหนด หรือทำให้เกิดความเสียหายที่เกิดจากการละเมิดดังกล่าวให้ถือเป็นความผิดส่วนบุคคล โดยผู้ยื่นต้องรับผิดชอบต่อความเสียหายที่เกิดขึ้นนั้น
๖. ผู้ยื่นจะต้องกำหนดระยะเวลาการยืมให้ชัดเจน และจะต้องนำมาคืนภายในระยะเวลาที่กำหนด
๗. กรณีมีความจำเป็นต้องใช้งานต่อ ให้ดำเนินการส่งคืนตามระยะเวลาที่กำหนดให้เรียบร้อยก่อน แล้วจึงจัดทำใบยืมพัสดุและกำหนดระยะเวลาการยืมใหม่

ใบยืมพัสดุประเภทใช้คงรูป และพัสดุประเภทใช้สิ้นเปลืองของเจ้าหน้าที่รัฐ
ของหน่วยงานในสังกัดสำนักงานสาธารณสุขอุตรธานี

หน่วยงาน

วันที่.....เดือน.....พ.ศ.....

ข้าพเจ้า.....ตำแหน่ง.....

กลุ่มงาน /งาน.....หมายเลขโทรศัพท์.....

มีความประสงค์จะขอยืมพัสดุของ.....วัตถุประสงค์เพื่อ.....

ตั้งแต่วันที่.....เดือน.....พ.ศ.....ถึงวันที่.....เดือน.....พ.ศ..... ดังนี้

รายการ	จำนวน	ยี่ห้อ/รุ่น	หมายเลขเครื่อง (serial Number)	หมายเลขครุภัณฑ์	ลักษณะพัสดุ (สี/ขนาด) ถ้ามี	อุปกรณ์ประกอบ

หมายเหตุ หากกรอกรายการไม่เพียงพอให้เขียนในใบแนบ
ตามรายการที่ยืมข้างต้น ข้าพเจ้าจะดูแลรักษาเป็นอย่างดี และส่งคืนให้ในสภาพที่ใช้การได้เรียบร้อย หากเกิดการชำรุด หรือใช้การไม่ได้ หรือสูญหายไป ข้าพเจ้าจะจัดการแก้ไขซ่อมแซมให้คงสภาพเดิมโดยเสียค่าใช้จ่ายเอง หรือจัดใช้เป็นพัสดุประเภท ชนิด ขนาด ลักษณะและคุณภาพอย่างเดียวกัน หรือชดใช้เป็นเงินตามราคาที่เป็นอยู่ในขณะยืม
ข้าพเจ้าขอรับผิดชอบโดยไม่มีเงื่อนไขใด ๆ ทั้งสิ้น ทั้งนี้ ข้าพเจ้าจะส่งคืนพัสดุ ในวันที่.....เดือน.....พ.ศ.....

ลงชื่อ.....ผู้ยืมพัสดุ

(.....)

เสนอ ผ่านหัวหน้าพัสดุ ตรวจสอบแล้วโดย นาย/นาง/นางสาว.....เจ้าหน้าที่พัสดุ

ยืมใช้ในหน่วยงานภายในสำนักงานปศุสัตว์กระทรวงสาธารณสุข

ยืมใช้ในหน่วยงานภายในกระทรวงสาธารณสุข

ลงชื่อ.....หัวหน้าพัสดุ

ลงชื่อ.....ผู้อนุมัติ

(.....)

(.....)

ตำแหน่ง ผู้อำนวยการ

ได้ส่งพัสดุคืนแล้วเมื่อวันที่.....เดือน.....พ.ศ.....

ลงชื่อ.....ผู้ยืม/ผู้ส่งคืนพัสดุ

(.....)

ได้รับพัสดุคืนแล้วเมื่อวันที่.....เดือน.....พ.ศ.....

ลงชื่อ.....ผู้รับคืนพัสดุ

(.....)

หมายเหตุ
เมื่อครบกำหนดยืม ให้ผู้อนุมัติให้ยืมหรือผู้รับหน้าที่แทนมีหน้าที่ติดตามทวงพัสดุที่ให้ยืมไป คืนภายใน ๗ วัน นับแต่วันที่ครบกำหนด

-๔-
ใบแนบท้ายใบยืมพัสดุ

รายการที่ ๑

ชนิด เครื่อง..... จำนวน..... เครื่อง

ชื่อทางการค้า (ยี่ห้อ)

หมายเลขผลิต (Serial Number)

หมายเลขเครื่อง (Engine Number).....

คุณลักษณะ.....

รายการที่ ๒

ชนิด เครื่อง..... จำนวน..... เครื่อง

ชื่อทางการค้า (ยี่ห้อ)

หมายเลขผลิต (Serial Number)

หมายเลขเครื่อง (Engine Number).....

คุณลักษณะ.....

รายการที่ ๓

ชนิด เครื่อง..... จำนวน..... เครื่อง

ชื่อทางการค้า (ยี่ห้อ)

หมายเลขผลิต (Serial Number)

หมายเลขเครื่อง (Engine Number).....

คุณลักษณะ.....

รายการที่ ๔

ชนิด เครื่อง..... จำนวน..... เครื่อง

ชื่อทางการค้า (ยี่ห้อ)

หมายเลขผลิต (Serial Number)

หมายเลขเครื่อง (Engine Number).....

คุณลักษณะ.....

รวมทั้งสิ้นจำนวน รายการ จำนวนพัสดุ (หน่วยนับ).....

ลงชื่อ.....ผู้ยืมพัสดุ
(.....)

ลงชื่อ.....หัวหน้าพัสดุ
(.....)

ลงชื่อ.....ผู้อนุมัติ
(.....)

ตำแหน่ง.....

**ผังกระบวนการยืมพัสดุประเภทคงรูป และพัสดุประเภทใช้สิ้นเปลืองของเจ้าหน้าที่รัฐ
ของหน่วยงานในสังกัดสำนักงานสาธารณสุขอุตรธานี
ตามระเบียบกระทรวงการคลังว่าด้วยการจัดซื้อจัดจ้างและการบริหารพัสดุภาครัฐ พ.ศ. ๒๕๖๐
ข้อ ๒๐๗ ถึงข้อ ๒๐๙ (การยืม)**

ลำดับ	ผังกระบวนการงาน	ระยะเวลา	ผู้รับผิดชอบ
๑.		๑๐ นาที	๑. ผู้ยืมพัสดุ ๒. เจ้าหน้าที่พัสดุ
๒.		๑๐ นาที	เจ้าหน้าที่พัสดุ
๓.		๑๐ นาที	เจ้าหน้าที่พัสดุ
๔.		๒๐ นาที	๑. เจ้าหน้าที่พัสดุ ๒. หัวหน้าฝ่ายคลังและพัสดุ ๓. ผู้มีอำนาจอนุมัติ หรือผู้ที่ได้รับมอบหมาย
๕.			๓. ผู้ยืมพัสดุ ๒. ผู้รับผิดชอบพัสดุ
๖.			ผู้ยืม / ผู้ส่งคืนพัสดุ
๗.		๒๐ นาที	ผู้รับคืนพัสดุ (เจ้าหน้าที่พัสดุ)
๘.		๒๐ นาที	ผู้รับคืนพัสดุ (เจ้าหน้าที่พัสดุ)